

*Niedokończony, jasny
portret Twój... /J. Kořta/*

8 grudnia 2023 r. - 10 marca 2024 r.



Muzeum w Chrzanowie
im. Ireny i Mieczysława
Mazarakich

Muzeum w Chrzanowie im. Ireny i Mieczysława Mazarakich
ul. Mickiewicza 13, 32-500 Chrzanów
tel.: 32 753 87 11, 32 753 87 10
email: muzeum@muzeum.chrzanow.pl

Oddział Wystaw Czasowych „Dom Urbańczyka”
Aleja Henryka 16, 32-500 Chrzanów
tel.: 32 753 87 11, 32 753 87 10
e-mail: urbanczyk@muzeum.chrzanow.pl

ZESPÓŁ MUZEUM W CHRZANOWIE IM. IRENY I MIECZYŚŁAWA MAZARAKICH

Pracownicy merytoryczni

Kamil K. Bogusz - dyrektor
Paulina Deluga - asystent
Marta Gawor - kustosz
Aleksandra Rafalska - kustosz
Anna Sadło-Ostafin - kustosz, kierownik Oddziału
Wystaw Czasowych „Dom Urbańczyka”
dr Luiza Trybuś - kustosz dyplomowany

Administracja

Urszula Bulińska - główna księgowa
Ewelina Sędor - kierownik administracyjno-inwestycyjny
Armine Avahian
Arkadiusz Buła
Ewa Buła
Natalia Cieślak
Renata Purchałka
Edyta Waligóra
Artur Woliński

OPRACOWANIE I REDAKCJA KATALOGU

Aleksandra Rafalska, dr Luiza Trybuś

OPRACOWANIE GRAFICZNE I SKŁAD

dr Luiza Trybuś

FOTOGRAFIE

Michał Wolarek - Mkropka Pracownia Fotograficzna
(MCh, MIT Kraków)
Tomasz Kalarus (MK)

DRUK

Studio Drukarnia

ZDJĘCIE NA OKŁADCE

Kolaż eksponatów ze zbiorów Muzeum w Chrzanowie

EKSPONATY ZE ZBIORÓW:

Muzeum Krakowa, Muzeum Inżynierii i Techniki
w Krakowie, Muzeum w Chrzanowie im. Ireny i Mieczysława
Mazarakich

KURATORZY WYSTAWY

Aleksandra Rafalska - kustosz, absolwentka historii i wiedzy
o społeczeństwie na Uniwersytecie Pedagogicznym
w Krakowie. Pracuje w Dziale Historii i Kultury Regionu,
ma pod swoją opieką kolekcję Papaliów. Interesuje się dziejami
Chrzanowa oraz życiem codziennym zwłaszcza w XIX w.

dr Luiza Trybuś - kustosz dyplomowany, doktor
nauk humanistycznych w dyscyplinie historia. Absolwentka
Papieskiej Akademii Teologicznej w Krakowie. Zajmuje się
opieką nad działem etnografii oraz składnicą akt. Interesuje się
historią Chrzanowa i Libiąża w XIX w. i XX w. oraz różnymi
aspektami życia codziennego ich mieszkańców.

©Muzeum w Chrzanowie 2023

ISBN 978-83-62389-27-8

Salvete!

Już po raz piętnasty mam zaszczyt, w imieniu Zespołu Muzeum w Chrzanowie, polecić Państwu uwadze, kolejną i interesującą wystawę „O husarii, Sobieskim i odsieczy wiedeńskiej”. Będzie to fascynująca podróż do XVII w., kiedy momenty niezwykłej odwagi, poświęcenia oraz wybitnej strategii, nabierają realnych kształtów. Husaria wyróżniła się nie tylko swoim niepowtarzalnym wyglądem, lecz także niezrównanymi umiejętnościami bojowymi. Jej charakterystyczny strój budził silne emocje zarówno wśród sojuszników, jak i przeciwników. Dlatego też, na wystawie zostały zaprezentowane elementy ówczesnego uzbrojenia.

W urokliwych wnętrzach „Domu Urbańczyka” zaprezentowano także część jednej z cenniejszych kolekcji własnych Muzeum w Chrzanowie. Mowa tu o niezwykle wartościowej kolekcji guzów kontuszowych i żupanowych, gromadzonych w zasobach Muzeum od 55 lat.

Te pozornie niewielkie elementy ozdobne, miały ogromne znaczenie dla stroju szlacheckiego, a dziś świadczą o chwale i zasobności dawnych właścicieli. Warto poświęcić im nieco więcej uwagi, podczas zwiedzania wystawy.

Natomiast, jeżeli chodzi o króla Jana III Sobieskiego, to Chrzanów został przez niego doceniony, gdyż otrzymał 14 IV 1673 r. przywilej na jarmarki na Matki Bożej Gromnicznej, na św. Małgorzaty oraz na św. Szymona i Judę. Ciekawe, czy o tym pamiętał idąc z wojskiem w kierunku Wiednia, kiedy miał zatrzymać się 17 VIII 1683 r. niedaleko naszego miasta – w murach pobliskiego zamku biskupów krakowskich, w Lipowcu?

Szczerze zapraszam Państwa na wciągające doświadczenie, jakim jest niniejsza wystawa, w której przeszłość staje się teraźniejszością, a bohaterowie dawnych czasów stają się bliscy i bardziej zrozumiali!

Kamil K. Bogusz, dyrektor Muzeum w Chrzanowie



Historia ludzkości jest nieodłącznie spleciona z różnorodnymi i niezwykle istotnymi wkładami, jakie kobiety wносиły w nią przez wieki. Pomimo długotrwałej nierówności płciowej, i przeciwnościom losu, kobiety odgrywały kluczową rolę w kształtowaniu społeczeństw, kultur i cywilizacji na całym świecie.

Pierwszą i fundamentalną rolą, jaką kobiety pełniły, była rola w rodzinie. Były kluczowymi opiekunkami dzieci, dbającymi o domowe sprawy i utrzymującymi więzi między członkami rodziny. To właśnie kobiety przekazywały wartości, kulturę i tradycje z pokolenia na pokolenie, co stanowiło fundament stabilności społeczeństwa. W sferze gospodarki, kobiety często były odpowiedzialne za produkcję żywności, przędzenie, tkactwo i wiele innych form rzemiosłnictwa. Ich praca na roli i w miastach była nieodzowna dla przetrwania społeczeństw. o kobiety często gromadziły wiedzę na temat roślin leczniczych i sposobów leczenia, przyczyniając się do rozwoju medycyny i opieki zdrowotnej.

Jednym z kluczowych tematów wystawy będzie codzienność kobiet. Od wychowywania dzieci, przez prowadzenie domu, aż po wspieranie swoich rodzin - kobiety przez wieki były filarami swoich społeczności. To one dbały o to, by w domu panował porządek, były dostępne produkty żywnościowe, a dzieci były wychowywane z miłością i troską.

Współczesne społeczeństwa dążą do równouprawnienia płci i doceniają wkład kobiet we wszystkich dziedzinach życia. Te dążenia przyczyniają się do bardziej sprawiedliwych i zrównoważonych społeczeństw, które doceniają i honorują rolę i osiągnięcia kobiet od zarania dziejów. Mamy nadzieję, że wystawa pt. „Niedokończony, jasny portret Twój” nie tylko ukaże ich niezwykłą historię i osiągnięcia, ale także będzie inspiracją do refleksji nad obecnością i przyszłością kobiet w społeczeństwie. To okazja do celebracji ich wkładu i wpływu na świat oraz do pokazania i zrozumienia, jak zmieniała się rola i pojęcie kobiecości na przestrzeni dziejów.

Aleksandra Rafalska, kurator wystawy

Kim jest uroczą blondynka, która spogląda na nas z obrazu Teodora Axentowicza? Którą z francuskich szlachcianek uwiecznił na swoim obrazie w czerwonej sukni Władysław Bakatowicz? Czyż urzekła artystę dziewczyna w kapeluszu, że postanowił sportretować akurat ją? Być może nigdy się tego nie dowiemy... Jednak bez wątplenia każda z nich była wyjątkowa. To wizerunki kobiet utrwalone na płótnie, papierze i kliszach, znajdujące się w zbiorach chrzanowskiego Muzeum stały się inspiracją do powstania wystawy, której hasłem przewodnim są słowa Jonasza Kofty „Niedokończony, jasny portret Twój...”.

Niektóre z naszych bohaterek znamy, niektóre potrafimy jedynie umiejscowić w czasie, a o niektórych nie potrafimy nic powiedzieć. I tak Zofia Drexler-Pastawska była śpiewaczką i pedagogiem, Róża Loewenfeld właścicielką dóbr ziemskich w Chrzanowie, Luna Amalia Drexler malarką i rzeźbiarką, zaś Wanda Chwastowska działała na konspiracji podczas II wojny światowej. Można wymienić jeszcze wiele innych imion. Choć mniej znanych, to wcale nie mniej ważnych - dla dziejów społeczeństwa, historii lokalnej, czy wreszcie tylko (albo aż) dla swoich najbliższych...

Widzimy w różnych, czasami nieoczywistych, miejscach. Zaczniemy jednak od tych bardziej oczywistych, czyli domu, w którym kobiety pełniły różne funkcje. Od dekoratora wnętrz, poprzez zajmowanie się budżetem, aż po wykonywanie bardziej przyziemnych prac domowych, takich jak sprzątanie i gotowanie. Ale to nie wszystko - trzeba było bowiem jeszcze zadbać o jak najlepsze wychowanie dla dzieci. Zatem każda pani domu była fachową „kierowniczką”, która ponadto musiała się odznaczać odpowiednimi zaletami umysłu i charakteru. W poradnikach określano bowiem gospodarstwo domowe mianem „królestwa kobiety”, a ją samą jego „duszą”, bez której nie mogło żyć w pełni.

Nic więc dziwnego, że kobiety szukały różnego rodzaju pomocy, zaś producenci sprzętów gospodarstwa domowego prześcigali się w ich wymyślaniu. Bowiem w kuchni, jako „ożtarzu gastronomii” wszystko, co potrzebne dla gospodyni powinno być pod ręką. Po pierwsze szafki, a w nich mnogość naczyń - garnków, rondli, dzbanów, misek, brytwanien, form i foremek, chochli, łyżek, noży... A ponadto wszelakie sprzęty - „maszynki ułatwiające robotę kuchenną”. A do takich zaliczono maszynki do mielenia mięsa, młynki do kawy, maszynki do krojenia chleba, wagi, czajniki, a w późniejszym czasie także ekspresy do parzenia kawy (lub herbaty) i roboty kuchenne. Natomiast sprzątanie ułatwiały im nie tylko miotły i ściereczki, ale także froterki (z czasem elektryczne) i odkurzacze (elektrostatyczne i elektryczne).

Nic dziwnego, że każda z pani domu potrzebowała chwili wytchnienia i czasu tylko dla siebie. Jednak nie każda z nich mogła sobie pozwolić na takie przedmioty zbytku jak, aparat do elektroterapii, czy elektromasażu.

Nie zapominajmy, że przy tych wszystkich obowiązkach domowych kobieta zawsze musiała nienagannie wyglądać. Bowiem niezależnie od epoki, kobiety zawsze pragnęły (i pragną nadal) być piękne. Nie ważne czy witała gości podczas domowego przyjęcia (mniejszego lub większego), udawała się na zakupy, szła na spacer, czy też do kościoła lub teatru.

Na wspomnianych portretach widzimy kobiety w przepięknych strojach, z perfekcyjnymi fryzurami i makijażem. I nie ważne czy to chrzanowianka w odświętym stroju ludowym, w którym na pierwszy plan wysuwają się haftowany gorset i biżuteria z koralu, czy też hrabina Paulina z bar. Heydlów Starzeńska, w portrecie której przy pierwszym spojrzeniu dostrzegamy czerwone akcenty przy czarnej sukni z odstoniętymi ramionami. Natomiast promienny uśmiech Wandy Chwastowskiej podkreśla delikatna szminka. Z kolei bohaterki innych portretów zdecydowały się podkreślić swoją urodę za pomocą bardziej wyrazistego makijażu. Pomagały im w tym różnego rodzaju kosmetyki: pudry, róże, szminki i tusze do rzęs.

W stworzeniu idealnej fryzury pomagały, czasami bardzo wymyślne sprzęty. Poczynając od lokówek i karbownic, które nagrzewano w piecach, a przy układaniu włosów należało uważać, aby ich nie spalić. A skończywszy na suszarkach, które są już nam bliższe.

Ale fryzura i makijaż to nie wszystko. Wszak, jak pisano w XIX-wiecznych czasopiśmie to strój był wykończeniem piękności, a bez niego „najurodzawsza osoba, podobną by była niewygladzonemu diamentowi”. I chodzi nam tutaj nie tylko o to co widzimy na pierwszemu rzut oka, czyli suknie, bluzki i spódnice. Ale także o to czego nie widać – pasy do pończoch, reformy czy gorsety. To nieodłączne elementy garderoby używane przez kobiety na przestrzeni wieków. Dodajmy do tego akcesoria, w postaci kapeluszy, torebek (tych używanych od święta i tych na co dzień), parasolek (także spacerowych), jak również kapeluszy (czasem bardzo wymyślnych). I na zakończenie nie zapominajmy o biżuterii. Czy będą to drobne kolczyki, delikatny pierścionek, brosza lub bransoletka, czy też naszyjnik z pereł lub koralu to dopełnienie stylizacji każdej z portretowanych kobiet.

Wszystkie te przedmioty, wraz portretami tworzą wystawę „Niedokończony, jasny portret Twój...”. Nie byłoby jej bez współpracy z naszymi partnerami - Muzeum Krakowa oraz Muzeum Inżynierii i Techniki w Krakowie. Bowiem z portretami kobiet znajdującymi się w zbiorach chrzanowskiego Muzeum, korespondują liczne artefakty, starannie wyszukane w magazynach. Wśród nich znajdziemy elementy stroju i biżuterii, sprzęty używane w gospodarstwie domowym, kosmetyki, a także inne nieco mniej oczywiste przedmioty. To właśnie one pomagają stworzyć portret każdej z naszych bohaterek, jednak zawsze będzie on niedokończony.

dr Luiza Trybuś, kurator wystawy



Władysław Bakalowicz, Dama w czerwonej sukni
Paryż, l. 70. XIX w., olej na desce, MCH



Portret Róży Loewenfeld

brak miejsca, 3. ćw. XIX w., ze zbiorów prywatnych, MCH

Bransoleta

Polska, 2. poł. XIX w., srebro, perły, emalia, MCH

Pierścionek

Polska, 2. poł. XIX w., złoto, emalia, diamenty, MCH



Andrzej Grabowski, Portret hr. Pauliny z bar. Heydlów Starzeńskiej
Kraków, 2. poł. XIX w., olej na płótnie, MCH



Portret Ludwiki Wilkovej

Kraków, 1915 r., ze zbiorów prywatnych, MCH

Broszka

Polska, 1. ćw. XX w., cyna, MK

Bransoletka

Czechy, l. 1918-1939, biały metal, imitacja brylancików, MK

Kolczyki

Polska, 2. poł. XIX w., złoto, czarne szkło, MCH



Luna Amalia Drexler, Portret Zofii Drexler-Pasławskiej
Lwów, ok. 1912 r., gips, imast, MCH



Portret kobiety

Kraków, ok. 1908 r., ze zbiorów prywatnych, MCH

Cukiernica

brak miejsca, XIX/XX w., fajans, metal, MCH

Filizanka ze spodkiem

KPM, Berlin, l. 1844-1847, porcelana malowana kobaltem, złocona, MCH



Teodor Axentowicz, Portret dziewczyny w czarnym kapeluszu
Kraków, ok. 1913 r., pastel na papierze, MCH



Portret kobiety

Polska (?), 1. ćw. XX w., MCH

Rękawiczki damskie

Polska (?), ok. 1930 r., dzianina ze sztucznego jedwabiu, guziki z masy perłowej (?), MK

Napinacz do rękawiczek

brak miejsca, XX w., kość, MCH

Pudło na kapelusze ze szczotką

brak miejsca, 1. ćw. XX w., karton, papier, mora (wyściółka), zatrzaski metalowe, MK



Teodor Axentowicz, Portret pięknej blondynki

Kraków, ok. 1916 r., pastel na papierze, MCH



Portret Konstancji Kalitowej

Polska (?), XIX/XX w., ze zbiorów prywatnych, MCH

Szal

brak miejsca, pocz. XX w., bawełna, nić metalowa, mulina, MK

Torebka

brak miejsca, XIX/XX w. (?), tkanina, nici, koraliki, kamienie półszlachetne, MCH

Torebka z haftami

brak miejsca, XIX/XX w., atlas, tiul, koraliki, sznur jedwabnym, MK



Luna Amalia Drexler, Portret Ireny z Drexlerów Chwastowskiej
Lwów, 1908 r., gips patynowany, MCH



Portret kobiety

Polska (?), XIX/XX w., MCH

Polifon

*Schitzmarke (Austria), pocz. XX w., drewno,
metal, MCH*

Parasolka

*Polska, kon. XIX w., jedwab, drewno, metal,
MCH*



Foremka na masło

Polska, 1. poł. XX w., drewno, MCH



Maszynka do krojenia chleba

*Harras-Werke W. Abel & Co. GmbH, Lichtenberg (dzielnica Berlina),
1. poł. XX w. (po 1912 r.), drewno, metal, MCH*



Szatkownica do kapusty

Polska, 1. poł. XX w., drewno, metal, MCH



Portret Anastazji Adamczyk

Chrzanów, 1931 r. lub 1932 r., ze zbiorów prywatnych, MCH

Żelazko na duszę

Polska, ok. 1928 r., żeliwo, nikiel, drewno, MCH

Kasetka z przyborami do szycia i haftu

*brak miejsca, 1. poł. XIX w., drewno, skóra, srebro
masa perłowa, kość słoniowa, MK*

Pudełko do robienia koronki

Polska (?), XX w., drewno, MCH



Przenośna maszyna do szycia „Singer”

*The Singer Manufacturing Company, Clydebank (Wielka Brytania)
lub Podolsk (Rosja), 1906 r., stal, drewno, skóra, guma, MIT Kraków*



Motowidło do włóczki Mera Wag DM-73

*Zakłady Mechaniki Precyzyjnej i Automatyki „Mera-Wag”, Gdańsk,
l. 80. XX w., aluminium, stal, tworzywa sztuczne, karton
(opakowanie), MIT Kraków*



Kołowrotek

Polska, XX w., drewno, metal, MCH



Portret kobiet podczas pracy

Polska (?), 1. poł. XX w., MCH

Butelka aptekarska

Polska, 1. poł. XX w., szkło, MCH



Suszarka do włosów AEG

Allgemeine Elektrizitäts-Gesellschaft (AEG), Niemcy, l. 40./50. XX w., metale, bakelit, sznurek bawełniany, MIT Kraków

Lokówka do włosów

brak miejsca, l. 20.-30. XX w., metal, drewno, MIT Kraków



Suszarka do włosów Komet LD5

Kombinat VEB Elektrogerätewerk w Suhl, Niemcy, l. 70. XX w., tworzywa sztuczne, metale, tkanina, tektura (opakowanie), MIT Kraków

Karbownica do włosów

brak miejsca, l. 20.-30. XX w., metal, drewno, MIT Kraków



Portret kobiety

*Polska (?), 1. poł. XX w., ze zbiorów prywatnych,
MCH*

Puderniczka

Dania, XX w. (?), srebro, szkło, MCH

Puderniczka

Austria, 2. poł. XIX w., szkło, emalia, MCH



*Komplet toaletowy aktorki Zofii Jaroszewskiej
brak miejsca, l. 1918-1939, szkło, MK*



Portret Wandy Chwastowskiej

Fornowiec, 1944 r., ze zbiorów prywatnych, MCH

Pudełko ażurowe

brak miejsca, XX w., srebro, MCH

Torebka balowa

Niemcy, l. 20.-30. XX w., srebro, MCH

Pasek damski

Persja (?), XVIII w. (?), welur, srebro, MCH



Pas do pończoch

Kraków (?), l. 1918-1939, bawełna, guma, metal, MK



Bielizna damska - para reform

brak miejsca, XIX/XX w., płótno bawełniane, MK



Kaftanik nocny z wyprawy ślubnej Marii Księżykowej

Częstochowa, ok. 1902 r., len, kordonek, metalowe zatrzaski, MK



Staniczek

Polska (?), 1. ćw. XX w., batyst, nici, MK



Portret Marii Chwastowskiej

*Kraków, 1911 r., ze zbiorów prywatnych,
MCH*

Wstążka

brak miejsca, brak daty, jedwab, nici, MCH

Kolczyki

brak miejsca, XX w., srebro, turkus (?), MCH





Kazimierz Sichulski, Portret Heleny Zyblikiewiczówny
Kraków, 1912 r., pastel na papierze, MCH



Portret Stanisławy Oczkowskiej

brak miejsca, 1936 r., ze zbiorów prywatnych, MCH

Lusterko ręczne

brak miejsca, 2. poł. XIX w., szkło lustrzane, oprawka miedziana złocona (?), nici, MK

Grzebień damskie

Polska, l. 1900-1910, plastik (imitacja szylkretu), MK

Kasetka

brak miejsca, XX w., drewno, mosiądz, MCH



Zygmunt Papiński, Portret córki Antoniny Detloffowej
Kraków (?), XIX w., olej na płótnie, MCH



Portret kobiety

Polska (?), 1. poł. XX w., ze zbiorów prywatnych, MCH

Kołnierzyk

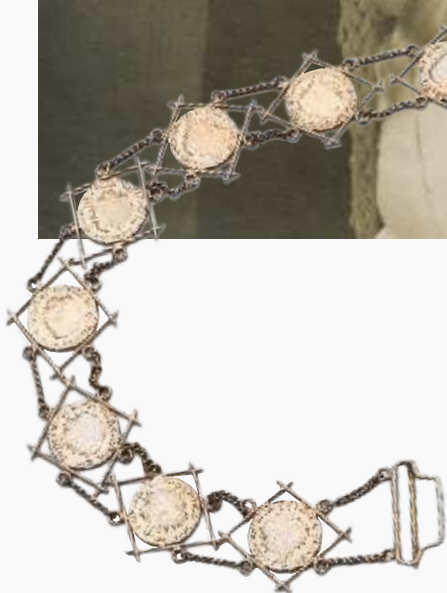
Polska, 2. poł. XX w., płótno lniane, koronka bawełniana, MCH

Wstążka

brak miejsca, brak daty, jedwab, nici, MCH

Zegarek kieszonkowy

brak miejsca, ok. 1870 r., srebro, emalia, MCH



Portret Rosel Haberfeld

Drezno (?), 1912 r., ze zbiorów prywatnych, MCH

Wachlarz

Wiedeń (?), 1861 r., karton, sznurek, druk barwny, MK

Pasek damski

Węgry (monety), Polska (oprawa), 2. poł. XIX w., srebro pozłacane, MK



Maszyna dziewiarska „Kaszubka” MD-2

Zakłady Mechaniki Precyzyjnej, Gdańsk, l. 60. XX w., tworzywa sztuczne, metal, MIT Kraków



Żelazko do prasowania mankietów

brak miejsca, XX w., mosiądz, żelazo, drewno, MCH



Żelazko do prasowania krawatów

Bytomskie Zakłady Przemysłu Odzieżowego im. Gen. Świerczewskiego, Bytom, lata 60./70. XX w., tworzywa sztuczne, metale, bawełna, MIT Kraków



Portret Aleksandry Kawka

Polska (?), 1. poł. XX w., ze zbiorów prywatnych, MCH

Wachlarz

*brak miejsca, XIX w., czarny tiul, szyfon, pióra z kości
bydłcej, MK*

Buty damskie

*brak miejsca, ok. 1900 r., skóra cielęca, skóra jaszczurki,
płótno białe, kość bydłęca, MK*



Neser podróźny toaletowy

Polska, 1. ćw. XX w., drewno, skóra, żelazo, masa szklana, masa plastyczna, MK



Portret Heleny Kopańskiej

Żelazna k. Skierniewic, 1. poł. XX w., ze zbiorów prywatnych, MCH

Naszyjnik damski

Warszawa (?), l. 1861-1864, żeliwo, emalia, nikiel, MK

Spinki do koszuli damskiej

brak miejsca, brak daty, masa perłowa, sztuczna perłka, karton, MK

Bransoleta

Polska, 2. poł. XIX w., płytka ebonitowa, płaskorzeźba w węglu, MCH



Młynek do kawy

Polska, XX w., drewno, metal, mosiądz, MCH



Młynek do kawy

Armin Trösser Wuppertal, Niemcy, l. 30. XX., żelazo, szkło, metale, drewno, MIT Kraków



Ekspres do kawy

P.Z.W.M. Poznań (prawdopodobnie Poznańskie Zakłady Wyrobów Metalowych), Poznań, l. 60. XX w., metal niklowany, bakelit, miedź, bawełna, MIT Kraków



Ekspres „Kawex”

Spółdzielnia Pracy Metalowo-Elektrotechniczna „Przewodnik”, Gliwice, l. 60. XX w., stal niklowana, tworzywa sztuczne, metal, szkło, MIT Kraków



Portret kobiety

Polska (?), 1 ćw. XX w., MCH

Haczyk do zapinania butów

Polska (?), l. 30. XX w., stal, MK

Buty damskie

brak miejsca, l. 30. XX w., płótno białe, skóra cielęca, skuwki metalowe, MK



Aparat do elektromasażu WAPA model 6a

Wapa-Strahler (?), Niemcy, l. 20.-30. XX w., metale, tworzywa sztuczne, szkło, materiał skóropodobny, skóra, MIT Kraków



Portret kobiety w oświętnym stroju ludowym

Chrzanów, ok. 1935 r., MCH

Kolczyki

Polska, 1. poł. XX w., srebro, koral szlachetny, MCH

Korale

Polska, XIX/XX w., koral szlachetny, mosiądz, MCH

Spinka do koszuli

Polska, XIX/XX w., bakfón, koral szlachetny, MCH

Chusta

Polska, XX w., wełna, bawełna, MCH





Ręczny odkurzacz elektrostatyczny ELEKTRA

Elektra (?), Niemcy, l 20.-30. XX w., drewno, bakelit, metale, gumy, MIT Kraków



Odkurzacz Electrolux S 526

AB Electrolux, Sztokholm, l. 20.-30. XX w., metale, tworzywo sztuczne, tkanina, guma, MIT Kraków



Odkurzacz Progress P-10

Presswerk AG – Progress, Mauz & Pfeiffer Elektro-Apparatebau KG (PAG), Niemcy, l. 50. XX w., metale, tworzywa sztuczne, szkło, materiał skóropodobny, skóra, MIT Kraków



Froterka typ B-1B

Rzeszowska Fabryka Sprzętu Gospodarskiego, Rzeszów, 1962 r., tworzywo sztuczne, blacha ocynkowana, aluminium, miedź, MIT Kraków



Portret kobiety

Polska (?), 1. poł. XX w., ze zbiorów prywatnych, MCH

Kapelusz

Firma Marii Pieniążkiewicz, Warszawa, l. 30. XX w., włókno sizału, pasmanteria, MK

Szpilki do kapelusza

brak miejsca, ok. 1930 r., szkło barwione, stal, MK

Parasolka spacerowa

brak miejsca, XIX w., drewno, jedwab, tiul, koronka, MK



Robot domowy „Omega”

VEB Elektrowärme Altenburg, Niemcy (NRD), 1958 r., stal, tworzywa sztuczne, metale, MIT Kraków



Portret kobiety

Polska (?), 1. poł. XX w., MCH

Pudełko po pudrze

Fabryka Doktora Lustra Preparaty Kosmetyczno-Lekarskie „Miraculum”, Kraków, l. 1918-1939, tektura, MK

Puderniczka

brak miejsca, kon. XIX w., szylkret, metal, sztyfciki, blaszka miedziana, lusterko, nić jedwabna, szklane „diamenciki”, MK

Zalotka

Polska, ok. 1950 r., drut stalowy, guma, MK



Aparat do elektroterapii

brak miejsca, l. 30.-40. XX w., drewno, metal, tworzywo sztuczne, mosiądz, szkło, tkanina, MIT Kraków



Portret Ireny Mazaraki

Polska, ok. 1960 r., ze zbiorów prywatnych, MCH

Aparat fotograficzny

Kamera Werkstätten, Drezno, l. 1947-1949, metal, szkło, plastik, skóra, MCH

Szczegółowe opisy eksponatów:

strona 5: ❀ Władysław Bakalowicz, *Dama w czerwonej sukni*, Paryż, l. 70. XIX w., olej na desce, wys.: 26,4 cm, szer.: 23,4 cm (z ramą), Muzeum w Chrzanowie, nr inw.: MCh-S/3499

strona 6: ❀ Portret Róży Loewenfeld (z domu Ascher, 1831-1898), brak miejsca, 3. ćw. XIX w., ze zbiorów prywatnych, kopia w archiwum Muzeum w Chrzanowie, nr inw.: MCh-FOT/591 ❀ Bransoleta z okresu żałoby narodowej, Polska, 2. poł. XIX w., srebro, perły, emalia, techniki jubilerskie, wys.: 6,4 cm, szer.: 5,5 cm, Muzeum w Chrzanowie, nr inw.: MCh-S/1207 ❀ Pierścienek z okresu żałoby narodowej, Polska, 2. poł. XIX w., złoto, emalia, diamenty, techniki jubilerskie, szer.: 2,1 cm, Muzeum w Chrzanowie, nr inw.: MCh-S/2292

strona 7: ❀ Andrzej Grabowski, *Portret hr. Pauliny z bar. Heydlów Starzeńskiej* (1848-1876), Kraków, 2. poł. XIX w., olej na płótnie, wys.: 82,5 cm, szer.: 65 cm, Muzeum w Chrzanowie, nr inw.: MCh-S/285

strona 8: ❀ Portret Ludwika Wilkowej, Kraków, 1915 r., ze zbiorów prywatnych, kopia w archiwum Muzeum w Chrzanowie, nr inw.: MCh-FOT/328 ❀ Broszka, Polska, 1. ćw. XX w., cyna, wys.: 3,9 cm, szer.: 1,9 cm, Muzeum Krakowa, nr inw.: MHK-3773/III ❀ Bransoletka, Czechy, l. 1918-1939, biały metal, imitacja brylancików, wys.: 10 cm, szer.: 18 cm, Muzeum Krakowa, nr inw.: MHK-4236/VI ❀ Kolczyki, Polska, 2. poł. XIX w., złoto, czarne szkło, wys.: 0,8 cm, szer.: 1,7 cm, Muzeum w Chrzanowie, nr inw.: MCh-S/2293

strona 9: ❀ Luna Amalia Drexler, *Portret Zofii Drexler-Pastawskiej* (bratowej artystki), Lwów, ok. 1912 r., gips, imast, wys.: 58,5 cm, szer.: 35 cm, głęb.: 28,5 cm, Muzeum w Chrzanowie, nr inw.: MCh-S/2182

strona 10: ❀ Portret kobiety, Kraków, ok. 1908 r., ze zbiorów prywatnych, kopia w archiwum Muzeum w Chrzanowie, nr inw.: MCh-FOT/1619 ❀ Cukiernica, brak miejsca, XIX/XX w., fajans, metal, wys.: 10,2 cm, szer.: 12 cm, dł.: 15,6 cm, Muzeum w Chrzanowie, nr inw.: MCh-S/1117 ❀ Filiżanka ze spodkiem, KPM, Berlin, l. 1844-1847, porcelana malowana kobaltem, złocona, wys.: 8,5 cm (ze spodkiem), Muzeum w Chrzanowie, nr inw.: MCh-S/123, MCh-S/323

strona 11: ❀ Teodor Axentowicz, *Portret dziewczyny w czarnym kapeluszu*, Kraków, ok. 1913 r., pastel na papierze, wys. 74 cm, szer. 56 cm, Muzeum w Chrzanowie, nr inw.: MCh-S/2480

strona 12: ❀ Portret kobiety, Polska (?), 1. ćw. XX w., Muzeum w Chrzanowie, nr inw.: MCh-MP-AGF/63 ❀ Rękawiczki damskie, Polska (?), ok. 1930 r., sztuczny jedwab, masa perłowa (?), wys.: 51 cm, szer. 9 cm, Muzeum Krakowa, nr inw.: MHK-4367/III/1-2 ❀ Napinacz do rękawiczek, brak miejsca, XX w., kość, dł.: 16,5 cm, szer.: 2,5 cm, Muzeum w Chrzanowie, nr inw.: MCh-S/60 ❀ Pudło na kapelusze (ze szczotką do ich czyszczenia), brak miejsca, 1. ćw. XX w., karton, papier, mora, metal, wys.: 23 cm, szer.: 40 cm, głęb.: 38 cm, Muzeum Krakowa, nr inw.: MHK-5755/III

strona 13: ❀ Teodor Axentowicz, *Portret pięknej blondynki*, Kraków, ok. 1916 r., pastel na papierze, wys.: 62 cm, szer.: 47 cm, Muzeum w Chrzanowie, nr inw.: MCh-S/2452

strona 14: ❀ Portret Konstancji Kalitowej (z domu Mazaraki), Polska (?), XIX/XX w., ze zbiorów prywatnych, kopia w archiwum Muzeum w Chrzanowie, nr inw.: MCh-FOT/ 1641 ❀ Szal, brak miejsca, pocz. XX w., bawełna, nić metalowa, mulina, szer.: 88 cm, dł.: 183 cm, Muzeum Krakowa, nr inw.: MHK-69/III km ❀ Torebka, XIX/XX w. (?), brak miejsca, tkanina, nici, koraliki, kamienie półszlachetne, szer.: 21 cm, wys.: 25 cm, Muzeum w Chrzanowie, nr inw.: MCh-S/1158 ❀ Torebka z haftami, brak miejsca, XIX/XX w., atlas, tiul, koraliki, sznur jedwabny, wys.: 23 cm, szer.: 20 cm, Muzeum Krakowa, nr inw.: MHK-4273/III

strona 15: ❀ Luna Amalia Drexler, *Portret Ireny z Drexlerów Chwastowskiej* (siostry artystki), Lwów, 1908 r., gips patynowany, wys.: 59,5 cm, podstawa szer.: 40 cm, głęb.: 36 cm, Muzeum w Chrzanowie, nr inw.: MCh-S/1435

strona 16: ❀ Portret kobiety, Polska (?), XIX/XX w., Muzeum w Chrzanowie, nr inw.: MCh-MP-AGF/63 ❀ Polifon, Schützmarke (Austria), pocz. XX w., drewno, metal, wys.: 24,5 cm, szer.: 22 cm, Muzeum w Chrzanowie, nr inw.: MCh-S/1221 ❀ Parasolka, Polska, kon. XIX w., jedwab, drewno, metal, dł.: 98 cm, Muzeum w Chrzanowie, nr inw.: MCh-S/1641

strona 17: ❀ Foremka na masło, Polska, 1. poł. XX w., drewno, wys.: 4,5 cm, szer.: 8,5 cm, dł.: 17,3 cm, Muzeum w Chrzanowie, nr inw.: MCh-E/3422 ❀ Maszynka do krojenia chleba, Harras-Werke W. Abel & Co. GmbH, Lichtenberg (dzielnica Berlina), 1. poł. XX w. (po 1912 r.), drewno, metal, wys.: 22,5 cm, szer.: 25 cm, dł.: 34,5 cm, Muzeum w Chrzanowie, nr inw.: MCh-E/3518 ❀ Szatkownica do kapusty, Polska, 1. poł. XX w., drewno, metal, wys.: 107,8 cm, Muzeum w Chrzanowie, nr inw.: MCh-E/3447

strona 18: ❀ Portret Anastazji Adamczyk, Chrzanów, 1931 r. lub 1932 r., ze zbiorów prywatnych, kopia w archiwum Muzeum w Chrzanowie, nr inw.: MCh-FOT/11 ❀ Żelazko na duszę, Polska, ok. 1928 r., żeliwo, nikiel, drewno, dł.: 21,5 cm, szer.: 9 cm, wys.: 20,5 cm, Muzeum w Chrzanowie, nr inw.: MCh-S/2104 ❀ Kasetka z przyborami do szycia i haftu, brak miejsca, 1. poł. XIX w., drewno, skóra, srebro masa perłowa, kość słoniowa, wys.: 3 cm, szer.: 17,5 cm, dł.: 22,3 cm, Muzeum Krakowa, nr inw.: MHK-1002/III/1-14 ❀ Pudółko do robienia koronki, Polska (?), XX w., drewno, śr.: 24 cm, Muzeum w Chrzanowie, nr inw.: MCh-S/2723

strona 19: ❀ Przenośna maszyna do szycia „Singer”, The Singer Manufacturing Company, Clydebank (Wielka Brytania) lub Podolsk (Rosja), 1906 r., stal, drewno, skóra, guma, wys.: 35 cm, szer.: 48 cm, głęb.: 24 cm, Muzeum Inżynierii i Techniki w Krakowie, nr inw.: MIM 666/IX-27 ❀ Motowidło do włóczki Mera Wag DM-73, Zakłady Mechaniki Precyzyjnej i Automatyki „Mera-Wag”, Gdańsk, l. 80. XX w., aluminium, stal, tworzywa sztuczne, karton (opakowanie), wys.: 52 cm, szer.: 63 cm, głęb.: 73 cm, Muzeum Inżynierii i Techniki w Krakowie, nr inw.: MIM 1430/X-54 ❀ Kołowrotek, Polska, XX w., drewno, metal, wys.: 110 cm, szer.: 40 cm, dł.: 95 cm, Muzeum w Chrzanowie, nr inw.: MCh-E/3513

strona 20: ☼ Portret kobiet podczas pracy, Polska (?), 1. poł. XX w., Muzeum w Chrzanowie, nr inw.: MCh-MP-AGF/63 ☼ Butelka aptekarska, Polska, 1. poł. XX w., szkło, wys.: 19,5 cm, szer.: 9 cm, głęb. 7,5 cm, Muzeum w Chrzanowie, nr inw.: MCh-S/894

strona 21: ☼ Suszarka do włosów AEG, Allgemeine Elektrizitäts-Gesellschaft (AEG), Niemcy, l. 40./50. XX w., metale, bakelit, sznurek bawełniany, wys.: 24,5 cm, szer.: 26 cm, głęb.: 15 cm, Muzeum Inżynierii i Techniki w Krakowie, nr inw.: MIM 1933/IX-208 ☼ Suszarka do włosów Komet LD 5, Kombinat VEB Elektrogerätewerk w Suhl, Niemcy, l. 70. XX w., tworzywa sztuczne, metale, tkanina, tektura (opakowanie), wys.: 24 cm, śr.: 10 cm, Muzeum Inżynierii i Techniki w Krakowie, nr inw.: MIM 1582/IX-94 ☼ Lokówka do włosów, brak miejsca, l. 20.-30. XX w., metal, drewno, dł.: 25 cm, wys.: 1 cm, szer.: 5 cm, Muzeum Inżynierii i Techniki w Krakowie, nr inw.: RP 178 ☼ Karbownica do włosów, brak miejsca, l. 20.-30. XX w., metal, drewno, szer.: 5 cm, dł.: 25 cm, wys.: 4 cm, Muzeum Inżynierii i Techniki w Krakowie, nr inw.: RP 178

strona 22: ☼ Portret kobiety, Polska (?), 1. poł. XX w., ze zbiorów prywatnych, kopia w archiwum Muzeum w Chrzanowie, nr inw.: MCh-FOT/1128 ☼ Puderniczka, Dania, XX w. (?), srebro, szkło, metal, śr.: 7,5 cm, Muzeum w Chrzanowie, nr inw.: MCh-S/3662 ☼ Puderniczka, Austria, 2. poł. XIX w., szkło, emalia, śr.: 8,6 cm, Muzeum w Chrzanowie, nr inw.: MCh-S/1382

strona 23: ☼ Komplet toaletowy aktorki Zofii Jaroszewskiej, brak miejsca, l. 1918-1939, szkło, rozpylacz: wys.: 23 cm, obwód: 19 cm, popielniczka: śr.: 8 cm, butelka: wys.: 16 cm, obwód: 20,5 cm pojemnik: wys. z korkiem 13 cm, obwód: 23,5 cm, Muzeum Krakowa, nr inw.: MHK-4191/VI/1-4

strona 24: ☼ Portret Wandy Chwastowskiej, Fornowiec, 1944 r., ze zbiorów prywatnych, kopia w zbiorach Muzeum w Chrzanowie, nr inw.: MCh-FOT/2776 ☼ Pudełko ażurowe, brak miejsca, XX w., srebro, wys.: 5 cm, szer.: 6,5 cm, Muzeum w Chrzanowie, nr inw.: MCh-S/110 ☼ Torebka balowa, Niemcy, l. 20.-30. XX w., srebro, wys.: 16 cm, szer.: 14 cm, Muzeum w Chrzanowie, nr inw.: MCh-S/3614 ☼ Pasek damski, Persja (?), XVIII w. (?), welur, srebro, szer.: 5,3 cm, dł.: 72 cm, Muzeum w Chrzanowie, nr inw.: MCh-S/699

strona 25: ☼ Pas do pończoch, Kraków (?), l. 1918-1939, bawełna, guma, metal, dł.: 74 cm, szer.: 44 cm (złożony), Muzeum Krakowa, nr inw.: MHK-14/III km ☼ Bielizna damska - para reform, brak miejsca, XIX/XX w., płótno bawełniane, wys.: 58,5 cm, szer.: 100 cm, Muzeum Krakowa, nr inw.: MHK-4219/III ☼ Kaftanik nocny z wyprawy słubnej Marii Księżykowej, Częstochowa, ok. 1902 r., len, kordonek, metalowe zatrzaski, WYMIARY, Muzeum Krakowa, nr inw.: MHK-4649/III ☼ Staniczek, Polska (?), 1. ćw. XX w., batyst, nici, wys.: 36 cm, szer.: 46 cm, dł.: 96 cm, Muzeum Krakowa, nr inw.: MHK-270/III km

strona 26: ☼ Portret Marii Chwastowskiej, Kraków, 1911 r., ze zbiorów prywatnych, kopia w archiwum Muzeum w Chrzanowie, nr inw.: MCh-FOT/1620 ☼ Wstążka, brak miejsca, brak daty, jedwab, nici, dł.: 294 cm, szer.: 8 cm, Muzeum w Chrzanowie, nr inw.: bw ☼ Kolczyki, brak miejsca, XX w., srebro, turkus (?), dł.: 1,9 cm, szer.: 1 cm, Muzeum w Chrzanowie, nr inw.: bw

strona 27: ☼ Kazimierz Sichulski, Portret Heleny Zyblikiewiczówny, Kraków, 1912 r., pastel na papierze, wys.: 75 cm, szer.: 51 cm, Muzeum w Chrzanowie, nr inw.: MCh-S/2355

strona 28: ☼ Portret Stanisławy Oczkowskiej, brak miejsca, 1936 r., ze zbiorów prywatnych, kopia w archiwum Muzeum w Chrzanowie, nr inw.: MCh-FOT/566 ☼ Lusterko ręczne, brak miejsca, 2. poł. XIX w., szkło lustrzane, oprawka mosiężna złożona (?), nici, wys.: 20,5 cm, szer.: 7,8 cm, Muzeum Krakowa, nr inw.: MHK-2092/III ☼ Grzebienie damskie, Polska, l. 1900-1910, plastik, dł. 12 cm, Muzeum Krakowa, nr inw.: MHK-302/III km/1-2 ☼ Kasetka, brak miejsca, XX w., drewno, mosiądz, wys.: 7 cm, szer.: 24,5 cm, głęb.: 16 cm, Muzeum w Chrzanowie, nr inw.: MCh-S/636

strona 29: ☼ Zygmunt Papieski, Portret córki Antoniny Detloffowej, Kraków (?), XIX w., olej na płótnie, wys.: 59 cm, szer.: 47 cm, Muzeum w Chrzanowie, nr inw.: MCh-S/2339

strona 30: ☼ Portret kobiety, Polska (?), 1. poł. XX w., ze zbiorów prywatnych, kopia w archiwum Muzeum w Chrzanowie, nr inw.: MCh-FOT/297 ☼ Kotnierzyk, Polska, 2. poł. XX w., płótno lniane, koronka bawełniana, szer.: 11 cm, dł.: 37,8 cm, Muzeum w Chrzanowie, nr inw.: MCh-MP-H/94 ☼ Wstążka, brak miejsca, brak daty, jedwab, nici, dł.: 177 cm, szer.: 5 cm, Muzeum w Chrzanowie, nr inw.: bw ☼ Zegarek kieszonkowy, brak miejsca, ok. 1870 r., srebro, emalia, śr.: 5,3 cm, Muzeum w Chrzanowie, nr inw.: MCh-S/117

strona 31: ☼ Portret Rosel Haberfeld (z domu Loewenfeld, 1832-1934), Drezno (?), 1912 r., ze zbiorów prywatnych, kopia w archiwum Muzeum w Chrzanowie, nr inw.: MCh-FOT/872 ☼ Pasek damski złożony z 13 cwanacygierów, Węgry (monety), Polska (oprawa), 2. poł. XIX w., srebro pozłacane, dł. 78 cm, śr.: monet 2,5 cm, śr.: talara 4,5 cm, Muzeum Krakowa, nr inw.: MHK-1841/III ☼ Wachlarz wydany w związku z Balem Słowiańskim w Wiedniu, Wiedeń (?), 1861 r., karton, sznurek, druk barwny, wys.: 17 cm, Muzeum Krakowa, nr inw.: MHK-704/III

strona 32: ☼ Maszyna dziewiarska „Kaszubka” MD-2, Zakłady Mechaniki Precyzyjnej, Gdańsk, l. 60. XX w., tworzywa sztuczne, metal, wys.: 15 cm, dł.: 108 cm, szer.: 15 cm, Muzeum Inżynierii i Techniki w Krakowie, nr inw.: RP 548 ☼ Żelazko do prasowania mankietów, brak miejsca, XX w., mosiądz, żeliwo, drewno, wys.: 7,6 cm, szer.: 3,4 cm, dł.: 8,2 cm, Muzeum w Chrzanowie, nr inw.: MCh-S/723 ☼ Żelazko do prasowania krawatów, Bytomskie Zakłady Przemysłu Odzieżowego im. Gen. Świerczewskiego, Bytom, lata 60./70. XX w., tworzywa sztuczne, metale, bawełna, dł. 49 cm, szer. 7 cm, wys. 3 cm, Muzeum Inżynierii i Techniki w Krakowie, nr inw.: MIM 1475/IX-161

strona 33: ☼ Portret Aleksandry Kawka, Polska (?), 1. poł. XX w., ze zbiorów prywatnych, kopia w archiwum Muzeum w Chrzanowie, nr inw.: MCh-FOT/3586 ☼ Wachlarz, brak miejsca, XIX w., czarny tiul, szyfon, pióra z kości bydlęcej, dł.: 24,5 cm, Muzeum Krakowa, nr inw.: MHK-4519/III ☼ Buty damskie, brak miejsca, ok. 1900 r., skóra cielęca, skóra jaszczurki, płótno białe, kość bydlęca, wys. obcasa: 6,2 cm, szer. podeszwy: 7 cm, dł. podeszwy: 20 cm, Muzeum Krakowa, nr inw.: MHK-4469/III/1-2

strona 34: ☼ Nesesor podróżny toaletowy, Polska, 1. ćw. XX w., drewno, skóra, żelazo, masa szklana, masa plastyczna, wys.: 15,2 cm, szer.: 25,2 cm, gł. 11 cm, Muzeum Krakowa, nr inw.: MHK-323/III km/1-15

strona 35: ☼ Portret Heleny Kopańskiej (z domu Mazaraki), Żelazna k. Skierniewic, 1. poł. XX w., ze zbiorów prywatnych, kopia w archiwum Muzeum w Chrzanowie, nr inw.: MCh-FOT/2812 ☼ Naszyjnik damski, Warszawa (?), l. 1861-1864, żeliwo, emalia, nikiel, krzyżyk - wys.: 7,6 cm, szer.: 5,4 cm, dł. łańcucha: 42,5 cm, Muzeum Krakowa, nr inw.: MHK-2034/III ☼ Spinki do koszuli damskiej, brak miejsca, brak daty, masa perłowa, sztuczna perełka, karton, wys.: 1,3 cm, ze zbiorów Muzeum Krakowa, nr inw.: MHK-5399/III/1-3 ☼ Bransoleta, Polska, 2. poł. XIX w., płytka ebonitowa, płaskorzeźba w węglu, wys.: 4,5 cm szer.: 7 cm, śr.: 6,7 cm, Muzeum w Chrzanowie, nr inw.: MCh-S/608

strona 36: Ekspres do kawy, P.Z.W.M. Poznań (prawdopodobnie Poznańskie Zakłady Wyróbów Metalowych), Poznań, l. 60. XX w., metal niklowany, bakelit, miedź, bawełna, wys.: 33 cm, szer.: 24,5 cm, gł.: 19 cm, Muzeum Inżynierii i Techniki w Krakowie, nr inw.: MIM 2859/IX-336 ☼ Ekspres „Kawex”, Spółdzielnia Pracy Metalowo-Elektrotechniczna „Przewodnik”, Gliwice, l. 60. XX w., stal niklowana, tworzywa sztuczne, metal, szkło, wys. 40 cm, szer. 20 cm, gł. 16 cm, Muzeum Inżynierii i Techniki w Krakowie, nr inw.: MIM 2860/IX-337 ☼ Młynek do kawy, Polska, XX w., drewno, metal, mosiądz, wys.: 27 cm, dł.: 13 cm, szer.: 13 cm, Muzeum w Chrzanowie, nr inw.: MCh-S/2732 ☼ Młynek do kawy, Armin Trösser Wuppertal, Niemcy, l. 30. XX., żelazo, szkło, metale, drewno, wys.: 19 cm, szer.: 8 cm, głęb.: 14 cm, Muzeum Inżynierii i Techniki w Krakowie, nr inw.: MIM 1338/IX-125

strona 37: Portret kobiety, Polska (?), 1. ćw. XX w., Muzeum w Chrzanowie, nr inw.: MCh-MP-AGF/63 ☼ Haczyk do zapinania butów, Polska (?), l. 30. XX w., stal, szer.: 2,3 cm, dł.: 9,7 cm, ze zbiorów Muzeum Krakowa, nr inw.: MHK-318/III km ☼ Buty damskie, brak miejsca, l. 30. XX w., płótno białe, skóra ciepleca, skuwki metalowe, wys. obcasa: 5 cm, szer. podeszwy: 7,5 cm, dł. podeszwy: 21,5 cm, Muzeum Krakowa, nr inw.: MHK-4467/III/1-2

strona 38: Aparat do elektromasażu WAPA model 6a, Wapa-Strahler (?), Niemcy, l. 20.-30. XX w., metale, tworzywa sztuczne, szkło, materiał skóropodobny, skóra, wys.: 11 cm, szer.: 34,5 cm, głęb.: 24,5 cm (zamknięta walizka), Muzeum Inżynierii i Techniki w Krakowie, nr inw.: MIM 1822/IX-199

strona 39: ☼ Portret kobiety w odświętym stroju ludowym, Chrzanów, ok. 1935 r., Muzeum w Chrzanowie, nr inw.: MCh-AGF/544 ☼ Kolczyki, Polska, 1. poł. XX w., srebro, koral szlachetny, dł.: 1,7 cm, szer.: 1,8 cm, Muzeum w Chrzanowie, nr inw.: MCh-S/3606 ☼ Korale, Polska, XIX/XX w., koral szlachetny, mosiądz, dł.: 27 cm, Muzeum w Chrzanowie, nr inw.: MCh-S/1925 ☼ Spinka do koszuli, Polska, XIX/XX w., bakfón, koral szlachetny, śr.: 2 cm, Muzeum w Chrzanowie, nr inw.: MCh-S/432 ☼ Chusta, Polska, XX w., wełna, bawełna, szer.: 154 cm, dł.: 307 cm, Muzeum w Chrzanowie, nr inw.: MCh-E/3443

strona 40: ☼ Ręczny odkurzacz elektrostatyczny ELEKTRA, Elektra (?), Niemcy, l. 20.-30. XX w., drewno, bakelit, metale, gumy, wys.: 3,5 cm, szer.: 20 cm, głęb.: 6,7 cm, Muzeum Inżynierii i Techniki w Krakowie, nr inw.: MIM 1336/IX-123 ☼ Odkurzacz Electrolux S 526, AB Electrolux, Sztokholm, l. 20.-30. XX w., metale, tworzywo sztuczne, tkanina, guma, wys.: 18 cm, szer.: 61 cm, dł.: 14,5 cm, Muzeum Inżynierii i Techniki w Krakowie, nr inw.: MIM 1471/IX-157 ☼ Odkurzacz Progress P-10, Presswerk AG – Progress, Mauz & Pfeiffer Elektro-Apparatebau KG (PAG), Niemcy, l. 50. XX w., metale, tworzywa sztuczne, szkło, materiał skóropodobny, skóra, wys.: 20 cm, szer.: 52 cm, głęb.: 15 cm, Muzeum Inżynierii i Techniki w Krakowie, nr inw.: MIM 1463/IX-149 ☼ Froterka typ B-1B, Rzeszowska Fabryka Sprzętu Gospodarskiego, Rzeszów, 1962 r., tworzywo sztuczne, blacha ocynkowana, aluminium, miedź, wys.: 104,5 cm, szer.: 35 cm, głęb.: 32 cm, Muzeum Inżynierii i Techniki w Krakowie, nr inw.: MIM 2846/IX-322

strona 41: ☼ Portret kobiety, Polska, 1. poł. XX w., ze zbiorów prywatnych, kopia w zbiorach Muzeum w Chrzanowie, nr inw.: MCh-FOT/1127 ☼ Kapelusz, Firma Marii Pieniążkiewicz, Warszawa, l. 30. XX w., włókno sialu, pasmanteria, śr.: 31 cm, Muzeum Krakowa, nr inw.: MHK-5265/III ☼ Szpilki do kapelusza, brak miejsca, ok. 1930 r., szkło barwione, stal, dł.: 8 cm, Muzeum Krakowa, nr inw.: MHK- 5252/III/1-2 ☼ Parasolka spacerowa, brak miejsca, XIX w., drewno, jedwab, tiul, koronka, wys.: 96 cm, Muzeum Krakowa, nr inw.: MHK-2019/VI

strona 42: ☼ Robot domowy „Omega”, VEB Elektrowärme Altenburg, Niemcy (NRD), 1958 r., stal, tworzywa sztuczne, metale, blok silnika: śr.: 25,5 cm, szer.: 25,5 cm, Muzeum Inżynierii i Techniki w Krakowie, nr inw.: MIM 612/IX-26

strona 43: ☼ Portret kobiety, Polska (?), 1. poł. XX w., Muzeum w Chrzanowie, nr inw.: MCh-MP-AGF/63 ☼ Pudełko po pudrze, Fabryka Doktor Lustra Preparaty Kosmetyczno-Lekarskie „Miraculum”, Kraków, l. 1918-1939, tektura, wys.: 3,3 cm, śr.: 7,3 cm, Muzeum Krakowa, nr inw.: MHK-76/III km ☼ Puderniczka, brak miejsca, kon. XIX w., szylkret, metal, sztyfciki, blaszka mosiężna, lusterko, nić jedwabna, szklane „diamenciki”, szer.: 6 cm, dł.: 12,5 cm, Muzeum Krakowa, nr inw.: MHK-4981/III ☼ Zalotka, Polska, ok. 1950 r., drut stalowy, guma, dł. 10,7 cm, ze zbiorów Muzeum Krakowa, nr inw.: MHK-4733/III

strona 44: ☼ Aparat do elektroterapii, brak miejsca, l. 30.-40. XX w., drewno, metal, tworzywo sztuczne, mosiądz, szkło, tkanina, wys.: 17 cm, szer.: 18 cm, głęb.: 18 cm, Muzeum Inżynierii i Techniki w Krakowie, nr inw.: MIM 2954/IX-364

strona 45: ☼ Portret Ireny Mazaraki, Polska, ok. 1960 r., odbitka fotograficzna, ze zbiorów prywatnych, kopia w zbiorach Muzeum w Chrzanowie, nr inw.: MCh-FOT/1983 ☼ Aparat fotograficzny, Kamera Werkstätten, Drezno, l. 1947-1949, metal, szkło, plastik, skóra, wys.: 9 cm, szer.: 9 cm, dł.: 16 cm, Muzeum w Chrzanowie, nr inw.: MCh-S/3563